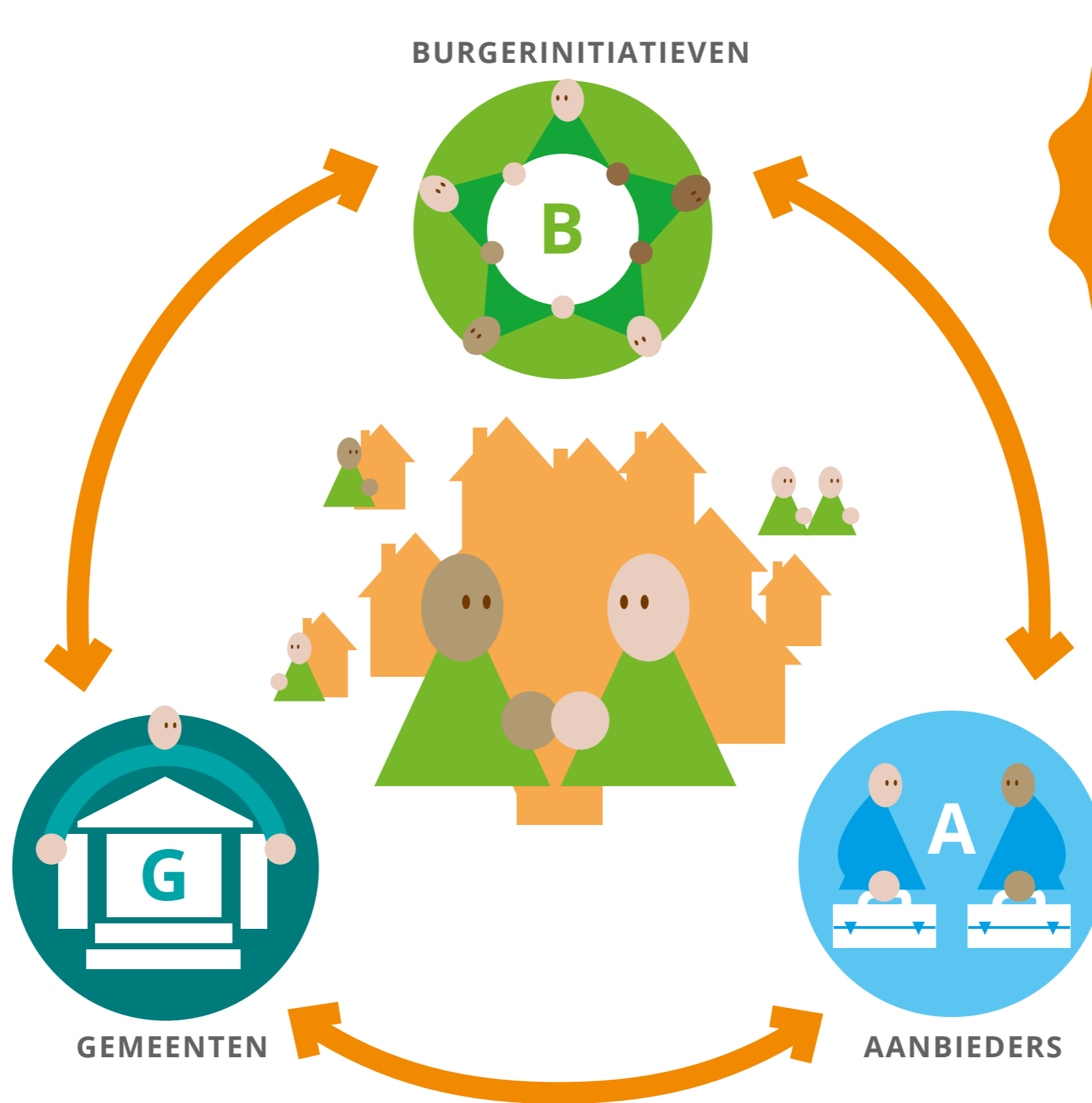


Inspiratiewijzer Lokaal Samenspel

LSA | MOVISIE | VILANS



Zelf aan de slag met:

- Ervaringen uit Zeeland en Apeldoorn
- Direct toepasbare werkvormen
- Praktische tips



inleiding



Waarom een inspiratiewijzer Lokaal Samenspel?

Steeds meer mensen willen in hun eigen wijk of dorp zelf zorg en ondersteuning organiseren. In de samenwerking tussen bewoners, gemeentes en aanbieders van zorg en ondersteuning valt echter nog veel te winnen. Dat blijkt ook uit het eerder gepubliceerde 'Kompas Right to Challenge' en het onderzoeksrapport 'Wat knelt'.

Om meer in zicht te krijgen in de praktijk van samenwerken aan betere zorg en ondersteuning zijn LSA, Movisie en Vilans een aantal living labs gestart onder de naam 'Lokaal Samenspel'. Deze sluiten aan bij de lokale praktijk waar burgerinitiatieven meer invloed willen hebben op de organisatie van welzijn en zorg in hun omgeving. Waar mogelijk willen zij ook taken overnemen van de huidige zorg- of welzijnsaanbieder.

Ben je zelf betrokken bij het vormgeven of organiseren van lokale samenwerking rond zorg en ondersteuning? In deze inspiratiewijzer lees je over de praktijk van twee bestaande living labs, met daarbij tips over hoe de samenwerking productiever kan worden vormgegeven. Je vindt in de inspiratiewijzer ook een aantal praktische werkvormen om zelf mee aan de slag te gaan.

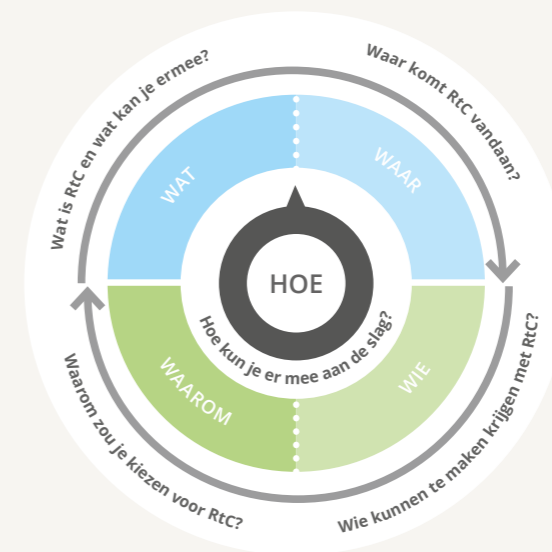
Wil je meer weten over het 'Right to Challenge' in de Wmo en hoe je hier bij het organiseren van de lokale samenwerking gebruik van kunt maken? Lees dan ook het 'Kompas Right to Challenge'.

Wat is een living lab?

Een living lab is een bijeenkomst of serie bijeenkomsten waar de gemeente, burgerinitiatieven en aanbieders van zorg en ondersteuning elkaar ontmoeten om van elkaar te leren. In korte trajecten staat het gesprek over samenwerking tussen burgers en professionals centraal. Living labs hebben als doel samenwerking te stimuleren op een manier die écht werkt.

We bedanken alle betrokkenen in Apeldoorn en het dorp Zeeland (Noord-Brabant) voor het delen van hun ervaringen en hun openhartigheid.

[Klik hier voor meer over Right to Challenge](#)





leeswijzer



INSPIRATIEWIJZER LOKAAL SAMENSPEL

In deze inspiratiewijzer kun je lezen over twee bestaande living labs: een in het dorp Zeeland (Gemeente Landerd, Noord-Brabant) en een in Apeldoorn Zuid. Wat waren de samenwerkingsvragen, hoe verliep het proces, hoe pakte men het aan en tot welke inzichten kwamen de deelnemers?

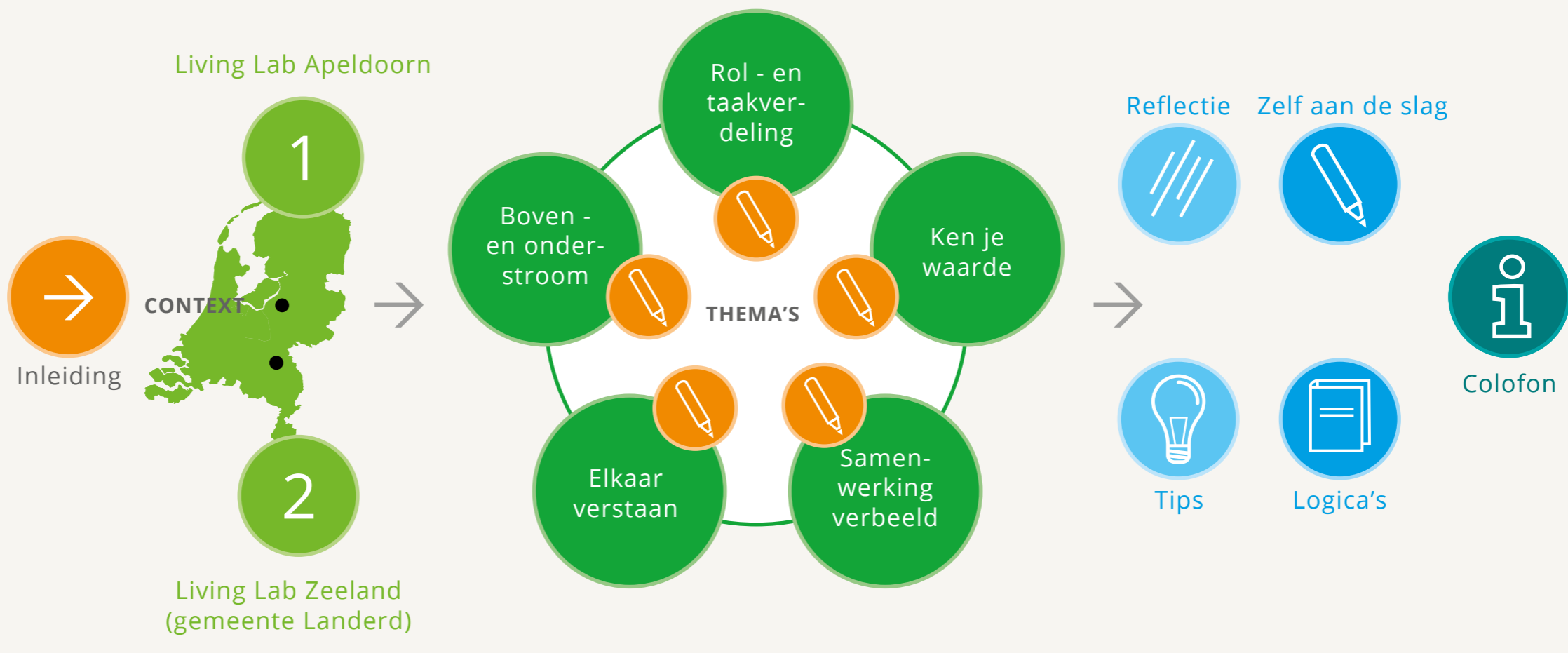
In de inspiratiewijzer komen een aantal thema's aan bod die bepalend zijn in het samenspel tussen burgerinitiatief, gemeente en aanbieders, zoals:

- boven- en onderstromen,
- de opvatting van rollen en taken,
- de waarde van burgerinitiatieven.

Bij elk thema krijg je praktische werkvormen aangereikt waarmee je zelf in je lokale samenspel aan de slag kunt gaan.

De inspiratiewijzer sluit af met een korte reflectie op de inzichten die in de living labs zijn opgedaan en een aantal tips voor een goed werkend samenspel en het zelf opzetten van een living lab. Ook kun je nog meer lezen over de logica's die van invloed zijn op het lokale samenspel.

Wij wensen je veel inspiratie toe.





DE PRAKTIJK

Tijdens dit living lab zitten de gemeente Apeldoorn, Bewonersinitiatief Zuid Doet Samen en Zorgorganisatie Verian samen aan tafel. Samenwerking met de welzijnsorganisaties in Apeldoorn Zuid moet nog tot stand komen. Zij nemen dan ook niet deel aan dit living lab. De deelnemers zoeken samen antwoorden op de vraag hoe ze beter kunnen samenwerken om de bewoners in Apeldoorn Zuid zo goed mogelijk te helpen.

DE SAMENWERKINGSVRAGEN

- Hoe zorgen we goed voor de bewoners van de wijk?
- Hoe zorgen we voor een sluitend netwerk?
- Hoe kunnen we elkaar versterken en beter samenwerken? (vraag van Zuid Doet Samen en Verian)
- Hoe ga je als gemeente om met nieuwe bewonersinitiatieven? (vraag van Gemeente Apeldoorn)



DE CONTEXT

BEWONERSINITIATIEF ZUID DOET SAMEN

Buurtcoöperatie Apeldoorn Zuid organiseert sinds ruim twee jaar het project Zuid Doet Samen. Dit is bedoeld om inwoners te helpen bij het opvangen van de gevolgen van de veranderingen in de zorg. Kernactiviteiten zijn het ophalen van hulpvragen (van deur tot deur), organiseren van ontmoeting en doorverwijzen naar het sociale netwerk in de wijk. De buurtcoöperatie heeft meer dan 700 leden. Het bewonersinitiatief ontvangt een subsidie van de gemeente Apeldoorn.

Aanvankelijk ging de samenwerking met de gemeente erg stroef. Bij de start van het project werd de subsidieaanvraag van de buurtcoöperatie

door de gemeente afgekeurd. Ondertussen waren ze wel al actief in de buurt en werd het draagvlak groter. De buurtcoöperatie heeft in dit proces aan de gemeenteraad laten zien wat ze voor de buurt doen en wat ze betekenen voor de bewoners. Dit heeft de raad overtuigd en uiteindelijk toch geresulteerd in een financiering van het project.

Vanuit Zuid doet nemen enkele initiatiefnemers deel aan het Living Lab.



GEMEENTE APELDOORN

De gemeente zoekt naar mogelijkheden om binnen het domein van zorg en welzijn projecten van bewoners te ondersteunen. De gemeente heeft geen 'Right to Challenge'-beleid, maar ondersteunt bewonersinitiatieven wel in het programma Maak je Buurt. De gemeente zoekt nog naar inbedding van nieuwe initiatieven als Zuid Doet Samen, omdat dit initiatief middels een raadsbesluit is gefinancierd en een op een aansluit bij de huidige beleidsdoelstellingen van de gemeente. Vanuit de gemeente neemt een beleidsambtenaar deel.



ZORGORGANISATIE VERIAN

Zorgorganisatie Verian biedt o.a. thuiszorg in de wijk waar Zuid Doet Samen ook actief is. Naast verpleging en verzorging bieden ze o.a. ook diensten in en om huis. De zorg en overige diensten die Verian biedt zijn complementair aan het aanbod van de buurtcoöperatie. Ze verwijzen naar elkaar door als dit nodig is, op dit moment nog op ad hoc-basis. Ze zoeken naar een meer structurele manier om samen te werken. Vanuit Verian nemen de directeur en een wijkverpleegkundige deel aan het living lab.





HET PROCES

Tijdens het living lab wordt duidelijk dat alle drie de organisaties willen werken aan een beter verbonden netwerk om bewoners in de wijk zo goed mogelijk te ondersteunen. Het uitspreken van de ambities creëert een open houding naar elkaar toe.

Het is zoeken om het lokale samenspel goed vorm te geven. Door in gesprek te gaan over rollen en taken zien de deelnemers dat er soms overlap is, maar ook dat iedere partij een eigen waarde toevoegt aan het geheel. Hierbij wordt duidelijk dat de welzijnsorganisatie nu nog als belangrijke partij aan tafel ontbreekt. Tijdens de living labs besteden de deelnemers speciaal aandacht aan het inzichtelijk maken van de waarde die Zuid Doet Samen toevoegt in het lokale samenspel waarin hulp aan inwoners wordt geboden.

De deelnemers kijken samen hoe bepaalde begrippen vanuit verschillende organisaties op een verschillende wijze worden geïnterpreteerd. Dit schept duidelijkheid en draagt eraan bij dat men elkaar beter begrijpt in het lokale samenspel.



DE AANPAK

Er zijn drie modellen gebruikt. Bij de eerste bijeenkomst is het ijsbergmodel ingezet. Tijdens de tweede bijeenkomst is er een verdiepingsslag gemaakt door middel van begrippen verkennen en de waarderingstriedriehoek.

ERVARINGEN EN INZICHTEN



BEWONERSINITIATIEF

“Deelname aan het living lab was spannend en nuttig, vooral in relatie naar de gemeente. We gingen elkaar beter begrijpen omdat je de tijd hebt om zaken door te spreken waar je normaliter in deze verhouding geen tijd voor vrij maakt. Ons heeft het ook opgeleverd dat we wat meer zelfbewust zijn geworden. We weten nu dat we als bewonersinitiatief veel dichterbij de burger staan dan andere lokale partners en daarmee ook meer draagvlak hebben onder de buurtbewoners. Dat helpt ons in verdere gesprekken met gemeenten en welzijnsorganisaties, we durven nu meer onze plek op te eisen.”



ZORGORGANISATIE VERIAN

“Vanuit de zorgaanbieder in Apeldoorn was het een leerzame ervaring. Je hoort van elkaar hoe je in het lokale samenspel functioneert en waar iedereen tegenaan loopt. Dit zijn dingen waar je in de dagelijkse praktijk niet de tijd of ruimte voor neemt. Daarnaast is het bij ons ook duidelijker geworden wat dat nou inhoudt, zo'n bewonersinitiatief in de wijk. Wat dat voor de bewoners betekent en hoe aanvullend zij zijn op ons als zorgaanbieder. Het vraaggestuurd werken van Zuid Doet Samen inspireert, ik vraag me zelf nu vaker af: wat leeft er echt en sluiten we goed aan bij de behoeftes van de bewoners?”



GEMEENTE APeldoorn

“We hebben open gesprekken met elkaar gevoerd tijdens het living lab. Het is prettig om onder begeleiding een dergelijk gesprek te voeren omdat je dan makkelijker zaken op tafel kan leggen. Het is belangrijk om van te voren goed af te spreken wat het gezamenlijke doel van het living lab is. Wat wil je eruit halen? Vanuit de gemeente had ik graag nog scherper gekregen hoe de buurtcoöperatie zich positioneert in het samenspel. Het living lab heeft zeker ook bijgedragen aan een breder gesprek tussen buurtcoöperaties en andere welzijnsorganisaties. En aan gesprekken over nieuwe buurtcoöperaties in andere stadsdelen, dat is mooi.”





DE PRAKTIJK

Deelnemers aan dit living lab zijn zorgcoöperatie Zeeland, gemeente Landerd en welzijnsorganisatie ONS Welzijn. Hun gezamenlijke droom is om een sluitend dorpsnetwerk te vormen waar niemand buiten valt. Daarom willen zij helder krijgen wie welke rol heeft binnen het domein van zorg en welzijn. Ook willen zij samen zorgen dat bewonersvragen op de juiste plek terecht komen. In het living lab staat het maken van goede samenwerkingsafspraken centraal.

DE SAMENWERKINGSVRAGEN

- Hoe krijgen we ieders rol en positie scherper?
- Hoe organiseren we een sluitend netwerk?

DE CONTEXT



ZORGCOÖPERATIE ZEELAND

Dit is een bewonersinitiatief in het dorp Zeeland. Het is een netwerk voor zorg en omkijken naar elkaar. De basis vormt ontmoeting en het matchen van vraag en aanbod. De zorgcoöperatie ondersteunt inwoners die hulp nodig hebben die door andere organisaties niet aangeboden wordt. Ze zijn een vangnet om te zorgen dat niemand tussen wal en schip valt. De zorgcoöperatie werkt met betalende leden, op dit moment zijn dat er 183.

Zorgcoöperatie Zeeland heeft:

- een ontmoetingsruimte die elke dag open is,
- een mantelzorgwerkgroep die mantelzorgcafés organiseert,
- een vervoersdienst,
- een kleine klussendienst, waar gemiddeld twee vragen per week binnenkomen.

De zorgcoöperatie heeft nauw contact met de gemeente. De gemeente financiert ruimte voor ontmoeting, activiteiten voor mantelzorgers en scholing voor vrijwilligers. De zorgcoöperatie neemt deel aan een periodiek overleg met zorg- en welzijnspartners waarin de onderlinge samenwerking centraal staat. Er is een goede samenwerking met de nulde lijn (de Zonnebloem, KBO) en met de professionals uit de eerste lijn. De zorgcoöperatie werkt ook samen met ONS Welzijn en BrabantZorg. Dit loopt niet altijd soepel, maar er zijn goede contacten. Er is regelmatig overleg met deze organisaties over het goed doorverwijzen van hulpvragen naar elkaar. Doorverwijzing vindt plaats naar beide kanten. Namens de zorgcoöperatie doen een aantal bestuursleden mee aan de Living Labs.



GEMEENTE LANDERD

Samenwerken met bewonersinitiatieven past in het beleid van de gemeente. Er is geen 'Right to Challenge'-beleid, maar de doe-democratie is nadrukkelijk wel een uitgangspunt in het coalitieprogramma. Bij de totstandkoming van de verordening zorgcoöperaties heeft de gemeente ook de zorgcoöperatie Zeeland betrokken.

Er is een periodiek overleg tussen de gemeente, zorg, welzijn en de zorgcoöperatie. Hierin staan de samenwerking en het verwijzen van hulpvragen naar elkaar centraal. Nu iedereen elkaar kent is het tijd om het platform meer te benutten en inhoudelijke thema's te bespreken. Daarnaast is de gemeente ook betrokken bij strategisch overleg met onder meer Brabantzorg, ONS Welzijn en de zorgcoöperatie. Vanuit de gemeente is een adviseur welzijn vertegenwoordigd in de Living Labs.





WELZIJNSORGANISATIE ONS WELZIJN

ONS Welzijn is een organisatie voor welzijn in Noord-Oost Brabant. ONS Welzijn werkt vanuit sociale teams in wijken en dorpen. Ze organiseren activiteiten voor bewoners en vrijwilligers en praktische ondersteuning en hulp om langer thuis te blijven wonen. Vanuit ONS Welzijn namen een consultant vrijwilligerspunt, een maatschappelijk werker en een manager deel.

Deze nieuwe organisatie onderzoekt in opdracht van de gemeente welke taken zij aan bewonersinitiatieven kunnen overdragen. ONS Welzijn is nog zoekende in hun nieuwe rol om bewoners met hun expertise te ondersteunen. Ze zijn zich ervan bewust dat hun werkveld aan dat van de zorgcoöperatie raakt en beide goed op elkaar aan kunnen sluiten. Er is al overleg gaande om zaken af te stemmen.



HET PROCES

Bij de intake blijkt dat er veel vragen en aannames zijn over samenwerken. De partijen hebben de ambitie om goed samen te werken, maar in de praktijk is dit lastig. Er is tijdens het werk weinig tijd om de dialoog aan te gaan. In de living labs neemt men die tijd wel. De deelnemers benoemen de succesvolle ingrediënten voor het samenwerken. De rollen, taken en waarden van elke organisatie komen aan bod. Ook de knelpunten, overlap in taken en wrijvingen worden benoemd. Dit schept duidelijkheid. De deelnemers werken toe naar een verbonden netwerk, waarin dezelfde taal wordt gesproken en iedereen zijn of haar talenten in kan zetten. De focus ligt op de twee samenwerkingsvragen en wat er nodig is voor de bewoners.



DE AANPAK

Er zijn drie modellen gebruikt. Bij de eerste bijeenkomst is het ijsbergmodel ingezet. Tijdens de tweede bijeenkomst is er een verdiepingsslag gemaakt door middel van de cirkelmethode en de beeldenstorm.



ERVARINGEN

GEMEENTE LANDERD

“Het was voor mij een eye-opener dat ik tijdens de labs zo open kon zijn en de anderen ook naar mij. We leerden elkaar echt beter kennen. Zeker ook de deelname van welzijnsaanbieder ONS Welzijn was heel waardevol. Nu voel ik meer ruimte om met elkaar in gesprek te gaan en gezamenlijk ideeën in te brengen.



ZORGCOÖPERATIE ZEELAND

“Iedereen had afzonderlijk van elkaar de positieve intentie om samen te werken, maar door drukte van alledag kwamen we niet verder. Door deelname aan het living lab zijn we gezamenlijk wel een stap verder gekomen. Tijdens een oefening kropen we in de huid van de ander. We stonden er nooit bij stil dat we de samenwerking ook eens vanuit een ander perspectief konden bekijken.”

“Het samen verder werken is wel een spannend proces, er is nog wel meer nodig voor echte verandering, merken wij. Binnen de zorgcoöperatie voeren we het gesprek wat onze verantwoordelijkheid is en welke identiteit je zelf neerzet en wat de ander je geeft. Iedereen moet stappen zetten, ook de gemeente en ONS Welzijn.”



WELZIJNSORGANISATIE ONS WELZIJN

“Het was een fijne setting om met elkaar in gesprek te gaan. Het living lab heeft een moment gecreëerd om het gesprek te voeren over hoe we samenwerken. Het heeft opgeleverd dat we nu meer met elkaar bespreken over waar de grenzen liggen tussen de verschillende organisaties en wie wat doet. We willen er naartoe dat het niet uitmaakt waar iemand zijn vraag stelt: bij de zorgcoöperatie, ONS welzijn of bijvoorbeeld de huisarts. Samen vormen we een sluitend dorpsnetwerk en gezamenlijk zorgen wij dat iemand de juiste ondersteuning krijgt.”





thema's



BELANGRIJKE THEMA'S

In de living labs kwamen vijf thema's aan bod:

- boven- en onderstroom
- rol- en taakverdeling
- ken je waarde
- samenwerking verbeeld
- elkaar verstaan

Op de volgende bladzijden kun je bij ieder thema een toelichting lezen. Waarom was het tijdens de living labs relevant? En welk resultaat leverde het voor de deelnemers op om dit thema te bespreken? Na iedere themapagina volgt een uitleg van de werkvorm die gebruikt werd om het thema te bespreken.

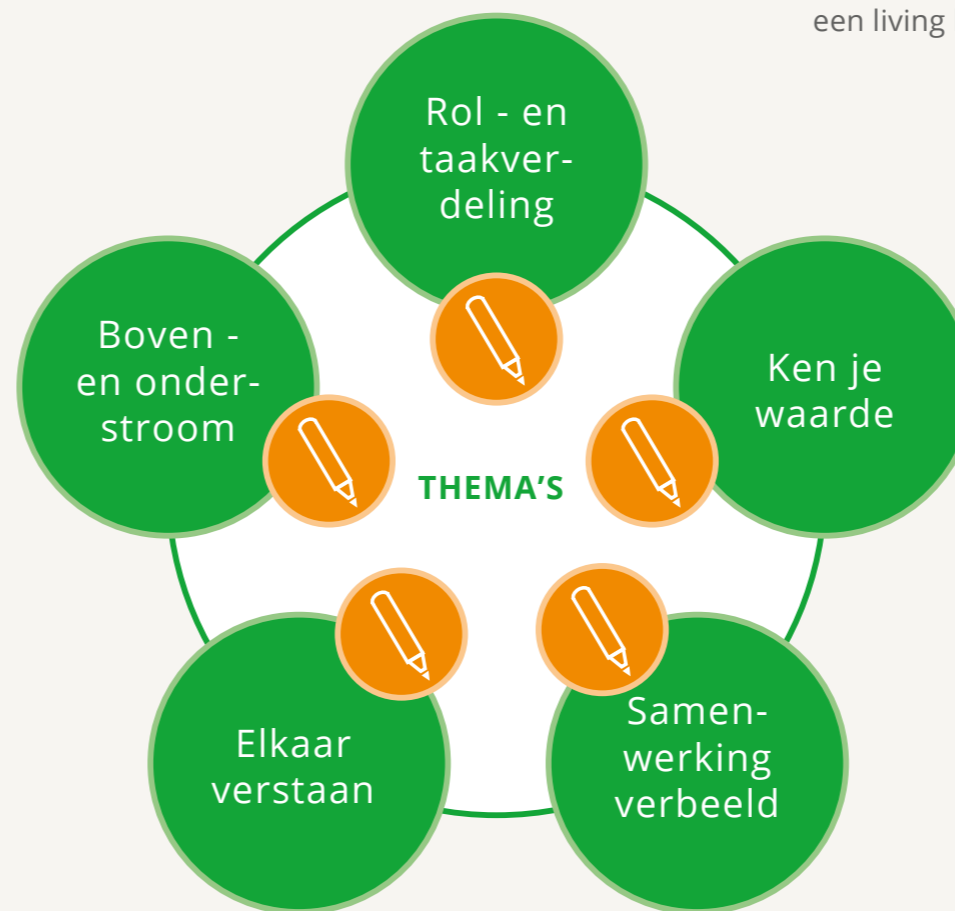
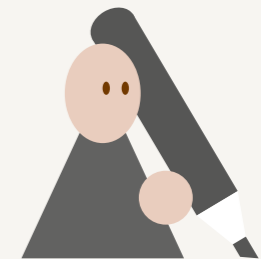


ZELF AAN DE SLAG MET DE WERKVORMEN

De vijf praktische werkvormen die je zelf kunt toepassen binnen je lokale praktijk zijn:

- het ijsbergmodel
- de cirkelmethode
- de waarderingsdriehoek
- beeldenstorm
- begrippen verkennen

Voor iedere werkvorm is er een gespreksleider of facilitator nodig die het programma voorbereidt en begeleidt. Uiteraard kan een van de deelnemers uit de groep die rol op zich nemen, maar het werkt prettiger om hiervoor een neutrale of onafhankelijke gespreksleider te vragen. Op [pagina 20](#) vind je nog meer tips over het organiseren van een living lab in je eigen praktijk.

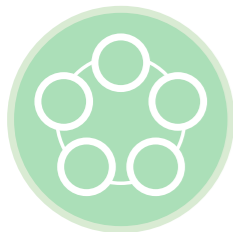




Boven- en onderstroom



Binnen de Living Labs hebben we het ijsbergmodel gebruikt om aannames en onuitgesproken verwachtingen van en beelden over elkaar bespreekbaar te maken. Hiermee maak je de boven- en onderstroom inzichtelijk: wat speelt zich af 'boven de oppervlakte' dat zichtbaar is voor anderen (wat doe je, hoe handel je, wat zijn je vaardigheden) en wat 'onder de oppervlakte' dat niet zichtbaar is voor anderen (opvattingen, aannames en gevoelens)?



WAAROM IS DIT EEN BELANGRIJK THEMA?

Samenwerking is een breed begrip dat op verschillende manieren wordt ingevuld en ervaren. Dit bleek ook tijdens de intakegesprekken in Zeeland en Apeldoorn. Stilstaan bij de verschillende betekenissen van samenwerken was daarom belangrijk. De werkvorm gaf de deelnemers meer inzicht in de onderliggende opvattingen en gevoelens en de invloed daarvan op het lokale samenspel. In het living lab Apeldoorn was het bijvoorbeeld duidelijk dat er tussen de partijen zaken speelden. Er bestonden opvattingen over elkaar die niet naar elkaar werden uitgesproken. Deze maakten de onderlinge samenwerking moeilijk.

WELK EFFECT HAD HET?

De deelnemers werden aan het denken gezet. Wat verstaan zij onder samenwerking? En wat zijn hun gevoelens hierbij? In Zeeland werd duidelijk dat het vertrouwen in elkaar nog moet groeien, ondanks het bestaande maandelijks contact tussen de welzijnsorganisatie en het bewonersinitiatief. Ook bleek dat ze eigenlijk niet weten wat ze van elkaar mogen verwachten. En er speelde het gevoel van onderlinge concurrentie. Door dit te benoemen ontstond er begrip en ruimte om het in de toekomst anders aan te pakken.



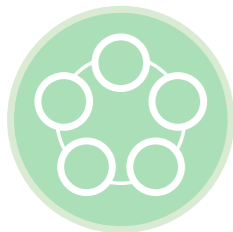
Welzijnsorganisatie:

"Er was angst in het samenwerken met de dorpscoöperatie. Ze komen toch aan onze toko. Het voelt als degradatie van je beroep. We kijken nu waar we elkaar kunnen aanvullen."





Het ijsbergmodel



MATERIAAL:

- Ijsberg A3 print om op te hangen
- Stiften
- Post it's
- Gespreksleider/facilitator

RANDVOORWAARDEN:

- Veiligheid in de groep om open te zijn
- Bereidheid om eigen opvattingen te onderzoeken en te delen
- Voldoende tijd; minimaal 45 minuten

WAT HOUDT DE WERKVORM IN EN WAAR GEBRUIK JE HET VOOR?

Van een ijsberg is vaak alleen het topje zichtbaar. De rest van de ijsberg ligt onder water. In ons werk is dit vaak ook zo. We zien alleen het gedrag, de vaardigheden en de kennis (van personen, maar ook van organisaties). We zien daarbij niet wat de drijfkracht en overtuigingen zijn achter dit gedrag. De ijsbergmethode maakt inzichtelijk wat in de onderlinge samenwerking niet direct zichtbaar is, maar dat wel onder de oppervlakte speelt en van invloed is op het succes van de samenwerking. Met de ijsbergmethode onderzoeken deelnemers hoe ieder naar de onderlinge samenwerking kijkt en deze ervaart en hoe ieders onderliggende opvattingen en motieven dit beeld kleuren.

VRAGEN OM INDIVIDUEEL TE BEANTWOORDEN EN MET ELKAAR TE BESPREKEN

- 1 Wat versta je onder samenwerking? *In welke concrete dingen is de samenwerking met de anderen voor jou zichtbaar? Wat draag jij er zelf aan bij, wat doe jij hier in?*
- 2 Hoe ervaar je de samenwerking met de anderen nu? *Wat vind je er wel en niet positief aan?*
- 3 Wat zou je (anders) willen in de samenwerking en waarom is dat voor jou belangrijk?
- 4 Welke onderliggende patronen zie je in de samenwerking (ontstaan) en wat voor invloed hebben ze (positief of negatief) op de samenwerking?

STAP 1

Elke deelnemer neemt even tijd om te denken en schrijft voor zichzelf op post-its de antwoorden op de eerste drie vragen en plakt ze op de drie lagen van de ijsberg.

Extra: beantwoord ook (een deel van) de verdiepingsvragen

STAP 2

Iedereen neemt even tijd om de antwoorden op de eerste drie vragen te lezen en vervolgens bespreek je met elkaar de antwoorden. Door verdiepende vragen aan elkaar te stellen kun je de ijsberg verder invullen. Je kunt hiervoor de extra vragen gebruiken.

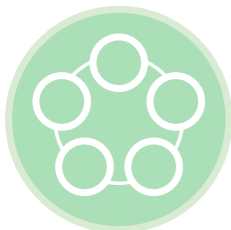
STAP 3

Elke deelnemer neemt de tijd om na te denken over vraag vier en vervolgens bespreek je deze plenair met elkaar. Bespreek met elkaar wat er nodig is om stimulerende patronen te versterken en wat het vraagt van ieder om belemmerende patronen te doorbreken.

STAP 4

Bespreek met elkaar welke inzichten en conclusies dit gesprek heeft opgeleverd en welke punten om een vervolgactie vragen. Noteer zowel de inzichten als de actiepunten.





Rol- en taakverdeling



In beide living labs hebben we ingezoomd op ieders rol en taak in het werkveld. De cirkelmethode maakt inzichtelijk wat de organisaties bijdragen aan een gezamenlijk maatschappelijk vraagstuk. Er ontstaat een beeld van het geheel.

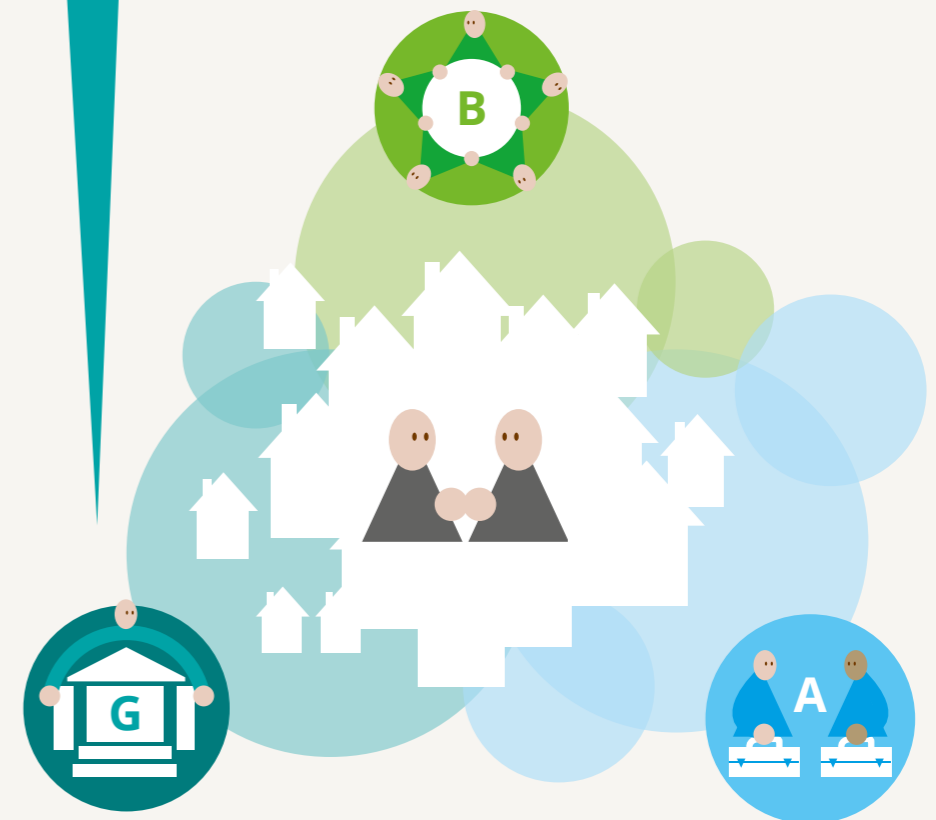
WAAROM IS DIT EEN BELANGRIJK THEMA?

De deelnemers wilden meer inzicht in wat iedere partij concreet doet in het lokale samenspel rond gedeelde vraagstukken. Er was behoefte om de overeenkomsten, verschillen en specifieke kwaliteiten die iedere partij inbrengt te verduidelijken.

WELK EFFECT HAD HET?

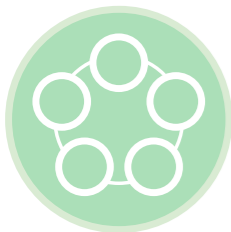
De deelnemers hebben meer zicht op hun eigen rol en taak gekregen en op die van de andere organisaties. Ook wordt duidelijk waar er 'gaten' vallen en welke activiteiten door niemand opgepakt worden. Er ontstond een compleet beeld van ieders bijdrage aan de aanpak van een vraagstuk. In Zeeland bleek dat verschillende organisaties moeite hebben om de hulpvraag op te halen bij inwoners. Iedereen probeert het, maar niemand lukt het goed. De conclusie was dat het belangrijk is om op dit punt beter en meer samen te werken. Er ontstond een beeld bij de deelnemers dat als de krachten gebundeld worden, het misschien wel lukt. In Apeldoorn werd duidelijk dat de welzijnsorganisatie en de buurtcoöperatie op papier dezelfde taken en rollen hebben, maar in praktijk beiden andere waarde toevoegen.

Gemeente Landerd: 
"Het helpt om samen helder te hebben wat we kunnen bieden aan de bewoners van Zeeland. Laten we ieders sterke punt in deze samenwerking benutten."





De cirkelmethode

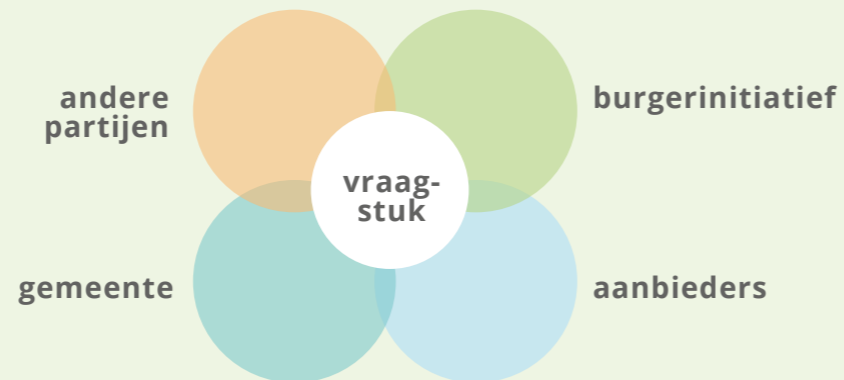


MATERIAAL:

- De cirkels getekend op een groot vel papier
- Gekleurde stiften
- Post its
- Gespreksleider/facilitator

RANDVOORWAARDEN:

- Inzicht in de partijen die een rol of taak vervullen rond een vraagstuk
- Bereidheid om eigen opvattingen te onderzoeken en te delen
- Voldoende tijd: minimaal 30 minuten



WAT HOUDT DE WERKVORM IN EN WAAR GEBRUIK JE HET VOOR?

Met de cirkelmethode of actoranalyse kun je inzoomen op ieders rol/taak en toegevoegde waarde bij een maatschappelijk vraagstuk in het werkveld waarin partijen gezamenlijk opereren. Partijen hebben vaak wel zicht op hun eigen bijdrage maar er ontbreekt vaak een overkoepelend beeld van het geheel en hoe je je tot elkaar verhoudt in het lokale samenspel. De cirkelmethode maakt duidelijk welke rollen en taken er worden vervuld en waar die elkaar overlappen of juist gaten ontstaan. Ook biedt het inzicht in de kwaliteiten of waarde die partijen (kunnen) bieden in het aanpakken of oplossen van het vraagstuk en hoe die elkaar kunnen aanvullen of versterken. Het draagt bij aan het erkennen van ieders unieke rol en toegevoegde waarde. Tegelijkertijd biedt het handvatten om waar nodig taken anders te verdelen en iedere partij vanuit de eigen competenties te laten bijdragen.

STAP 1

Bepaal met elkaar op welk vraagstuk je de analyse uitvoert en of je alleen partijen die aan het gesprek meeneemt in je analyse of ook andere partijen. Teken op basis daarvan 3 of 4 cirkels en zet het vraagstuk in het midden.

STAP 2

Iedere organisatie schrijft voor zichzelf op een post-it:

- Welke rol/rollen vervult jouw organisatie als het gaat om het gekozen vraagstuk (dus niet in het algemeen)? Denk bijvoorbeeld aan: verbinder van vraag en aanbod, signaleerder, vraagbaak, procesbegeleider, financier, kwaliteitsbewaker.
- Welke concrete taken voert jouw organisatie uit op dit vraagstuk, vanuit je eigen rol(len)?
- Welke specifieke waarde voegt jouw organisatie toe in het (gezamenlijk) werken aan het vraagstuk? (denk hierbij aan de waarde voor de doelgroep: burger/cliënt)
- Welke waarde voegt jouw organisatie toe aan de samenwerking? Ieder plakt de post-its op zijn of haar eigen cirkel.

STAP 3

Maak gezamenlijk een analyse van de opbrengst op de post-its:

- In hoeverre zit er overlap of aanvulling in de rollen en taken? Hoe gaan jullie hiermee om?
- Waar valt een gat en wie kan of moet daar in springen?
- Wat betekenen de eventuele overlap en/of de gaten in de praktijk voor burgers/cliënten?
- Wat is succesvol in de samenwerking en waar zit wrijving (en hoe los je dat op?)

STAP 4

Formuleer eventuele actiepunten met betrekking tot veranderingen in de rol- en taakverdeling.





Ken je waarde



Om beter te begrijpen welke waarde een bewonersinitiatief heeft in het aanpakken van een maatschappelijk vraagstuk gebruiken we de waarderingdriehoek. Deze methode is ontwikkeld door het Instituut voor Publieke Waarden en gaat in op de drie waarden betrokkenheid, rendement en legitimiteit.

WAAROM IS DIT EEN BELANGRIJK THEMA?

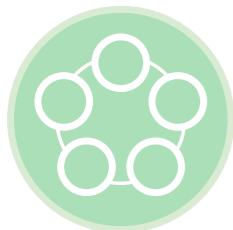
In het proces waarin partijen de samenwerkingsmogelijkheden onderzoeken, heb je te maken met verschillende logica's (zie pag.XX van waaruit partijen denken en handelen.

In Apeldoorn wilde men kijken naar de toegevoegde waarde van de buurtcoöperatie. Welke waarde voegt de buurtcoöperatie toe aan het geheel, bijvoorbeeld in aanvulling op de welzijnsorganisatie? De gemeente wilde ook onderzoeken wat samenwerken met de buurtcoöperatie betekent voor de relatie met andere buurtinitiatieven.

WELK EFFECT HAD HET?

Door de waarderingdriehoek werd duidelijk dat de coöperatie met name op het gebied van betrokkenheid een toegevoegde waarde heeft. Vergeleken met de andere partijen staan ze dicht bij de burger. Doordat het een ledencoöperatie is, is er een directe achterban en werkt de coöperatie meer vraaggericht dan de andere partijen.

“Er is inzichtelijk gemaakt dat de Bewonersinitiatief Zuid Doet Samen aanvullend is in het lokale samenspel.”





De waarderingdriehoek

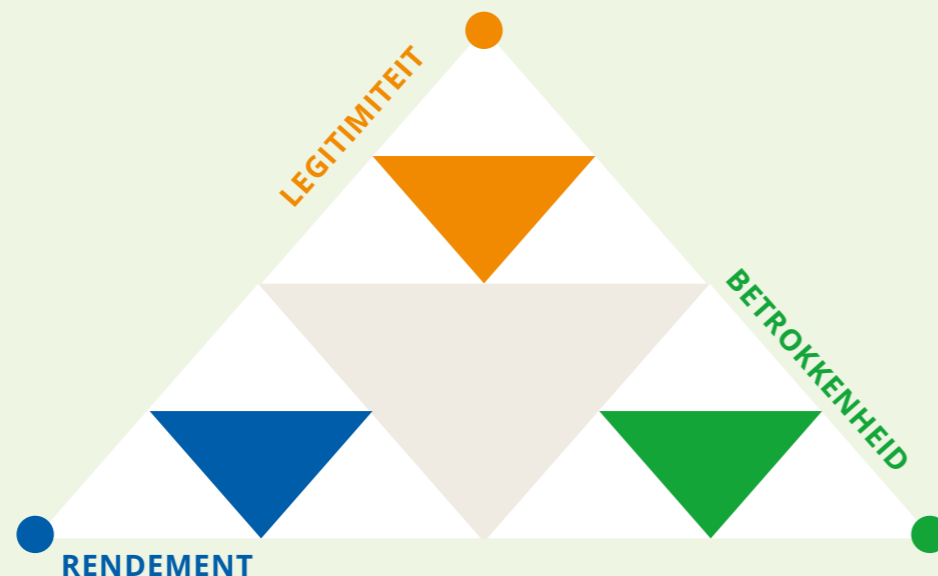


MATERIAAL:

- Waarderingsdriehoek (print/tekening) op A3 om op te hangen
- Gespreksleider/facilitator
- Download/het boek 'Hoe waardeer je een maatschappelijk initiatief?'

RANDVOORWAARDEN:

- Veiligheid in de groep om open te zijn
- Bereidheid om eigen opvattingen te onderzoeken en te delen
- Voldoende tijd; minimaal 45 minuten



WAT HOUDT DE WERKVORM IN EN WAAR GEBRUIK JE HET VOOR?

In de waarderingdriehoek van het IPW staan de waarden legitimiteit, betrokkenheid en rendement centraal. Per waarde formuleerde IPW zo'n tien tot vijftien vragen om de belemmeringen, kansen en mogelijkheden van een initiatief in beeld te brengen. De vragen over de waarden, doelen en instrumenten zijn per hoofdwaarde gegroepeerd rond drie centrale vragen:

- Legitimiteit: wat maakt het verschil?
- Betrokkenheid: van wie en voor wie is het project?
- Rendement: waar slaat de winst neer?

De waarderingdriehoek is een instrument voor zowel initiatiefnemers als gemeenten om de waardenpropositie te bepalen en het initiatief te onderbouwen.

VOORBEELDVRAGEN OM MET ELKAAR TE BESPREKEN

- Legitimiteit: wat maakt het verschil? Hoe past het initiatief binnen alle instrumenten die de gemeente al heeft? Vult het aan, vernieuwt het, verbindt het, concurreert het?
- Betrokkenheid: van wie en voor wie is het initiatief of project? Waarin verschilt het op dit punt met de andere organisaties? (bijvoorbeeld in relatie tot welzijnsorganisatie en zorgaanbieder)
- Rendement: waar slaat de winst neer? Welke maatschappelijke besparingen realiseert het initiatief potentieel?

STAP 1

Bepaal met elkaar welke thema's je wilt onderzoeken en welke vragen uit de driehoek je daarvoor gebruikt.

STAP 2

Elke deelnemer neemt even tijd om na te denken en schrijft voor zichzelf de antwoorden op de gekozen vragen op.

STAP 3

Plenair delen van antwoorden: wat valt op, welke overeenkomsten en verschillen zijn er? Wat zijn belangrijke kenmerken?

STAP 4

Bespreek met elkaar welke inzichten en conclusies dit gesprek heeft opgeleverd en welke punten om een vervolgvraag te stellen. Noteer zowel de inzichten als de actiepunten.





Samenwerking verbeeld



Beelden en tekeningen zeggen soms meer dan woorden. Iedereen gebruikt zijn/haar eigen verbeeldingskracht om een probleem, idee of gewenste situatie te verbeelden.

In Zeeland wilden de deelnemers graag een bestaande samenwerkingscasus bespreken om tot concrete vervolgstappen met elkaar te komen. Het ging om een bestaand idee om een buurtnetwerk op te zetten.



WAAROM IS DIT EEN BELANGRIJK THEMA?

Door met tekeningen en beelden te werken wordt ieders zienswijze op een vraagstuk of een idee op een andere manier inzichtelijk gemaakt. Duidelijke wordt welke elementen belangrijk worden gevonden en hoe deze vanuit ieders logica met elkaar samenhangen. Het maakt soms sneller duidelijk wat iemand echt bedoeld en waarom je elkaar verkeerd hebt begrepen. Het werken met (ver)beelden spreekt ook andere talenten van deelnemers aan.

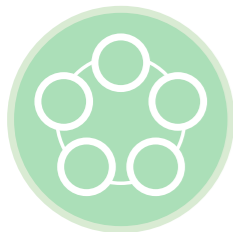
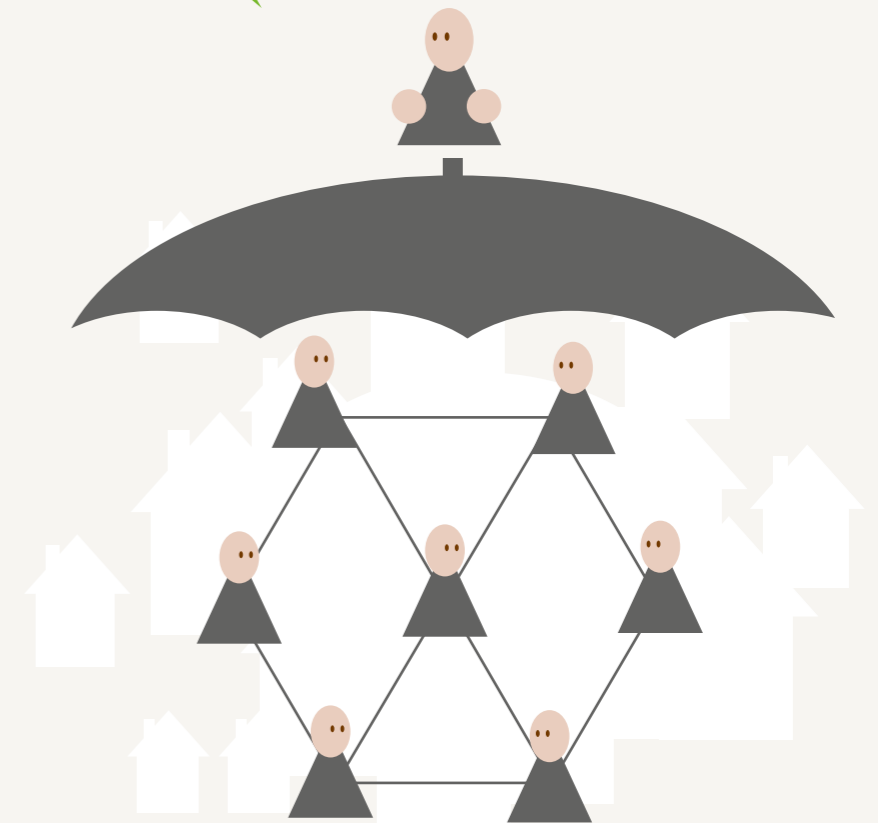
WELK EFFECT HAD HET?

Door individueel een buurtnetwerker te tekenen werd duidelijk hoe verschillend de deelnemers het begrip invullen. Ook kwam naar voren dat ze anders tegen een buurt aankijken. Tijdens de presentatie van de tekeningen bleek dat de één een buurtnetwerk ziet als het bundelen van bestaande krachten en niet als iets nieuws dat nog georganiseerd moet worden. En ander zag het als een kleinschalig netwerk tussen buurtbewoners en een derde zag het als een paraplu die bescherming biedt aan buurtbewoners, en de buurt, vrijwilligers, familie en professionals met elkaar verbindt.

Door deze gedachten met elkaar te delen ontstond begrip voor elkaars gedachten en de onderliggende logica. En werd duidelijk dat het waardevol is om de dialoog te blijven voeren over elkaars visie op een bepaald idee.

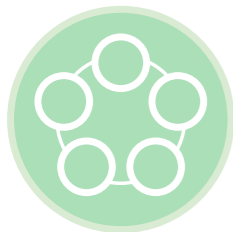
Zorgcoöperatie Zeeland:

“De buurtnetwerker is als een paraplu die bescherming biedt en partijen met elkaar verbindt.”





De beeldenstorm



MATERIAAL:

- Grote vellen papier
- Gekleurde stiften
- Eventueel tijdschriften, lijm en scharen
- Een casus/vraagstuk/projectidee om mee te werken
- Gespreksleider/facilitator

RANDVOORWAARDEN:

- Bereidheid om eigen opvattingen te onderzoeken en te delen
- Voldoende tijd: minimaal 30 minuten

WAT HOUDT DE WERKVORM IN EN WAAR GEBRUIK JE HET VOOR?

In de werkvorm beeldenstorm worden deelnemers uitgenodigd om op een beeldende manier hun ideeën, interpretaties of (toekomst)wensen uit te drukken. In plaats van (alleen) met woorden te werken, kunnen deelnemers op deze manier associaties en verbanden visueel maken en verduidelijken welke opvattingen en ideeën en kijk op zaken ieder heeft en waar verschillen en overeenkomsten zitten.

Het is te gebruiken om de betekenis van een bepaald sleutelbegrip (samenwerking)

te duiden, een concreet idee in te vullen (een dorpsnetwerk opzetten) of ideeën over iets veelomvattend als 'de gewenste toekomstige situatie' te delen en te verbeelden. Eventueel kun je naast het zelf tekenen ook mensen beelden laten kiezen uit tijdschriften om de vraag te beantwoorden.

VOORBEELDVRAGEN

- Wat is voor jou samenwerking? Teken dat.
- Welke beelden hebben jullie bij een dorpsnetwerk/een dorpsnetwerker? Hoe ziet dat er in de praktijk uit?
- Verbeeld de toekomstige situatie in een bepaalde gemeente/wijk/kern. Hoe zie je het voor je als initiatief X/idee Y/project Z is gerealiseerd?
- Wat is er over een jaar zichtbaar voor inwoners/cliënten als de samenwerking een succes is?

STAP 1

Bepaal met elkaar voor welk doel je de werkvorm wilt inzetten. Kies met elkaar het thema waarover je met de beeldenstorm aan de slag gaat.

STAP 2

Formuleer een startvraag of kies een van de voorbeeldvragen.

STAP 3

Iedereen tekent of verbeeldt het antwoord op de vraag.

STAP 4

Plenair delen van de beelden: wat valt op, welke overeenkomsten en verschillen zijn er? Wat zijn belangrijke kenmerken in de toekomstbeelden?





Elkaar verstaan



In de Labs werd er besproken en uitwisselen van begrippen waarover opvattingen onderling nogal kunnen verschillen. Wat verstaan we bijvoorbeeld onder samenwerking, draagvlak en kwaliteit?



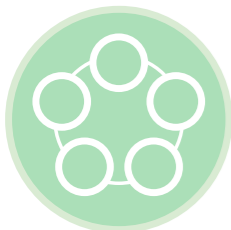
WAAROM IS DIT EEN BELANGRIJK THEMA?

Taal speelt een cruciale rol in het samenwerken. Wanneer partijen iets anders verstaan onder bepaalde cruciale begrippen zonder dat van elkaar te weten kan dat de samenwerking behoorlijk hinderen. De werkvorm 'begrippen verkennen' laat de deelnemers even stilstaan bij begrippen die dagelijks gebruikt worden in de samenwerking. Het maakt deelnemers bewust van de logica van waaruit zij naar een begrip als waarde of kwaliteit kijken. Het uitwisselen van betekenissen maakt het mogelijk om er vanuit verschillende perspectieven en rollen naar te kijken. In Apeldoorn hebben we gefocust op de begrippen draagvlak en kwaliteit. Deze begrippen zijn vaak onderwerp van discussie in de samenwerking tussen bewonersinitiatief, gemeente en aanbieders van zorg en welzijn.

WELK EFFECT HAD HET?

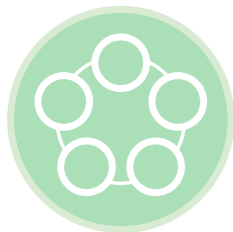
Waar het Apeldoornse burgerinitiatief bij kwaliteit vooral bleek te denken aan de tevredenheid van een bewoner over de geboden ondersteuning, dacht de gemeente met name aan kwaliteitsstandaarden, eisen en scholing. Ook het begrip draagvlak werd door beiden verschillend gedefinieerd. Voor de buurtcoöperatie is het belangrijk dat de leden achter de activiteiten staan en dat het aanbod aansluit bij de vraag van de bewoners. De gemeente heeft daarentegen ook nog rekening te houden met bestuurlijk draagvlak, draagvlak vanuit inwoners (ook de inwoners die geen lid zijn van de buurtcoöperatie) en draagvlak vanuit de gemeentelijke organisatie.

Door te weten wat iemands redenering en logica is kan je gemakkelijker met elkaar afstemmen. De deelnemers staan hier niet dagelijks bij stil, een dergelijke oefening helpt om dit inzichtelijk te maken.





Begrippen verkennen



MATERIAAL:

- Flap-over
- Post-its
- Gespreksleider/facilitator

RANDVOORWAARDEN:

- Bereidheid om eigen opvattingen te onderzoeken en te delen
- Voldoende tijd: minimaal 30 minuten

WAT HOUDT DE WERKVORM IN EN WAAR GEBRUIK JE HET VOOR?

Actieve bewoners en professionals kijken naar lokale samenwerking vanuit verschillende posities en perspectieven. Taal en begripsvorming spelen daarbij een cruciale rol.

Hoe om te gaan met de verschillende perspectieven?

Het bespreken en uitwisselen van begrippen waar opvattingen onderling over kunnen verschillen kan zorgen voor meer inzicht in en begrip voor elkaars perspectief. Allereerst is het belangrijk te weten welke belangrijke begrippen er dagelijks gebruikt worden in jullie domein (van zorg en welzijn).

Zie ook de achtergrondinformatie over logica's op pagina 22. Dit sluit nauw aan bij deze werkvorm. Aan de hand van de logica's kunnen deelnemers interactief nagaan hoe deze zich vertalen in de praktijk en met elkaar zichtbaar maken wat dit betekent voor de lokale onderlinge samenwerking.

STAP 1

Formuleer samen begrippen die veel voorkomen in jullie lokale praktijk. Bijvoorbeeld: kwaliteit, draagvlak, professionaliteit.

STAP 2

Iedere deelnemer noteert eerst voor zichzelf wat hij of zij onder een bepaald begrip verstaat (op een post-it). Wees hier ook concreet in, bijvoorbeeld met voorbeelden. Plak de post-its op een flap-over.

STAP 3

Ga in op de verschillende opvattingen over het gekozen begrip. De gespreksleider kan aan de hand van de voorbeeldvragen uitleg vragen en een gesprek op gang brengen.

Voorbeeldvragen:

- Wat versta je onder het begrip? Waarom? Kun je daar een voorbeeld van geven?
- Wat vinden anderen hiervan? Hoe kijken anderen hiernaar?
- Begrijpen jullie dat de gemeente, het bewonersinitiatief of de zorg/welzijn-aanbieder het begrip op een andere manier interpreteert?

STAP 4

Ga met elkaar in gesprek over wat de verschillende interpretaties betekenen voor de lokale samenwerking. Bepaal eventuele acties om de samenwerking te versterken.





Reflectie op de living labs



Vertegenwoordigers van burgerinitiatieven, gemeenteambtenaren en medewerkers van zorg- en welzijnsorganisaties hebben de opbrengst van de living labs verrijkt met hun eigen ervaringen en inzichten. Dit leidt tot een korte reflectie op de ervaren uitdagingen en strubbelingen in het lokale samenspel en zeven tips om in dat samenspel tot effectievere samenwerking te komen.

Het samenspel tussen burgerinitiatieven, gemeenten en aanbieders biedt kansen en uitdagingen. De ervaringen in Zeeland en Apeldoorn laten zien dat goede samenwerking niet alleen betrokkenheid vraagt, maar ook de wil om samen te werken.

De huidige maatschappelijke bewegingen (decentralisatie van taken en aanmoediging van de participatiesamenleving) beïnvloeden het lokale samenspel. Dit vraagt inzicht en vooral bewustwording dat we met elkaar van een rechtmatigheidscultuur naar een vertrouwenscultuur toe bewegen. Dit is een gezamenlijke zoektocht en kost tijd. Het is een zoektocht waarin alle deelnemers van living labs als 'change agent' kunnen opereren en dus gezamenlijk die verandering vormgeven.

In het vernieuwde samenspel kruisen verschillende systemen, structuren en mensen elkaar en ontstaan er hybride vormen en identiteiten. Soms is een initiatiefnemer ook oud-wethouder of is de manager van een welzijnsinstelling ook initiatiefnemer in het eigen dorp. De nieuwe hybride vormen van samenwerking passen nog niet altijd in huidige overheids-systemen en structuren.

Landelijke thema's zoals de decentralisaties en de participatiesamenleving vertalen zich naar lokaal niveau. Bewoners zullen zich in elke stad of dorp tot deze veranderingen moeten verhouden. Burgerinitiatieven die meer zorg- en welzijnstaken gaan overnemen passen hierin.

Zie het lokale samenspel niet als een vast stramien. Zo zijn er bijvoorbeeld grote verschillen tussen stad en dorp, ook met betrekking tot bepaalde maatschappelijke vraagstukken. De dynamiek van het samenspel verschilt. Eenzaamheid bijvoorbeeld, kan in een stad van een andere orde zijn dan in een dorp. Een dorp vraagt ook om een andere duiding van een lokaal samenspel dan een stad. Wees je bewust van de lokale context en dus van de verschillen.

Tot slot spelen bepaalde verhoudingen mee in het lokale samenspel. Benoem deze en wees je hiervan bewust. Concurrentie en verschillende (tegengestelde) belangen kunnen een rol spelen in het lokale samenspel. Door open naar elkaar te zijn, kun je op zoek naar het gemeenschappelijke in het samenspel. Streef een gezamenlijk doel na waarin ieder complementair is aan elkaar.



Tips voor lokale samenwerking in zorg en ondersteuning



- ★ 1 **Werk aan de onderlinge relaties.** Organiseer regelmatig tijd en ruimte om met elkaar in gesprek te gaan. Werk vanuit een waardevolle houding en denk niet teveel in rollen en functies. Zie elkaar in de eerste plaats als mens. Maak ieders rol wel inzichtelijk, maar leg dit niet vast. Rollen zijn dynamisch. Tijdens het samenwerkingsproces kunnen rollen veranderen. Dit biedt de basis voor onderling vertrouwen en begrip. Blijf ook investeren in de onderlinge relaties.
- ★ 2 **Benoem ieders belang in het samenspel.** Zo worden de verschillende belangen inzichtelijk en bespreekbaar. Bewustzijn van de verschillende belangen en openheid daarover creëert wederzijds begrip en ruimte om rekening met elkaar te houden en elkaar daar waar mogelijk tegemoet te komen. Ook blijkt niet zelden dat meningen verschillen maar de onderliggende belangen van partijen dicht bij elkaar liggen.
- ★ 3 **Kijk in elkaars keuken.** Ga bij elkaar op bezoek en verdiep je in elkaar en elkaars werkwijze. Zien op welke plek en in welke omgeving de ander werkt kan je beeld verrijken. Maak dit onderdeel van de samenwerking (leren door ervaren). Zo leer je elkaar beter kennen en ontstaat meer begrip voor elkaar, wat de samenwerking kan bevorderen.
- ★ 4 **Verken gezamenlijk de grenzen van informele en formele zorg.** Dit is een grijs gebied en verschilt per lokale praktijk. Dit is een gezamenlijk vraagstuk in het lokale samenspel waarin alle partijen een gelijkwaardige stem hebben. Hoe zit iedere partij hierin? Hoe wordt hiernaar gekeken vanuit iedere partij? Probeer eerst dat boven tafel te halen. Probeer daarnaast ook gezamenlijk een doel voor ogen te hebben.

- ★ 5 **Zoek de samenwerking op uitvoerend niveau.** Kijk waar de energie zit bij de andere betrokkenen. Motivatie of bereidheid tot samenwerking is een belangrijke succesfactor in de lokale samenwerking. Juist op uitvoerend niveau wordt er vaak op dezelfde manier naar doeleinden gekeken en kan er goed samengewerkt worden. Als je in de uitvoering samen zaken voor elkaar krijgt, draagt dat bij aan draagvlak op bestuursniveau.
- ★ 6 **Er is geen blauwdruk voor het samenspel.** Geef elkaar de ruimte en benut die ruimte om te experimenteren met de wijze van samenwerken. Ga hierover met elkaar in gesprek en onderzoek wat de mogelijkheden zijn. Reflecteer tussentijds op het proces en de uitkomsten en kijk daarbij ook goed naar je eigen bijdrage aan het samenspel.
- ★ 7 **Bundel de krachten.** Kijk verder dan samenwerking in je eigen wijk, dorp of stad. Zoek ook verbinding met bestaande netwerken in de regio waar initiatieven, gemeenten en/of aanbieders elkaar treffen of waar je kennis deelt met andere initiatieven. Het delen van kennis kan je bijvoorbeeld regionaal organiseren. Betrek ook de provincie en verken welke mogelijkheden dat biedt.





Zelf een living lab organiseren

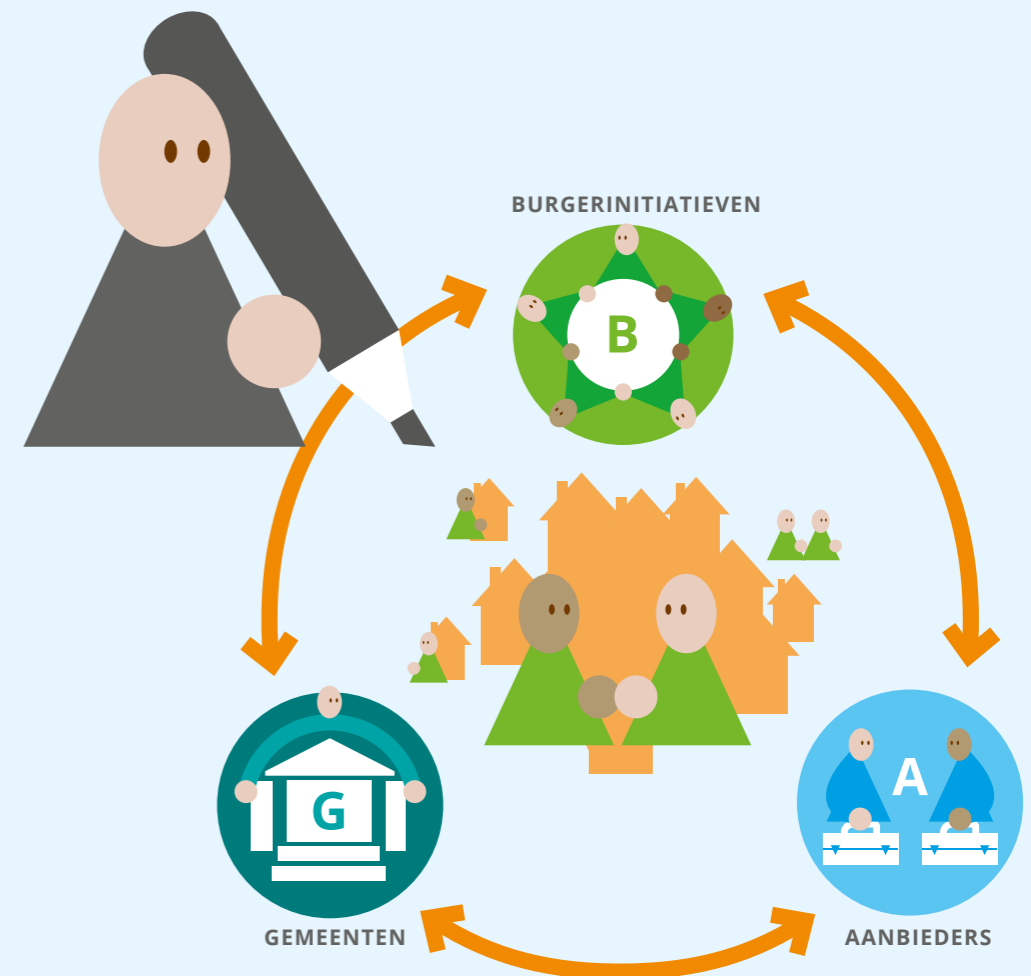
1

2



Om het lokale samenspel een stap verder te brengen kun je ervoor kiezen om zelf je eigen living lab te organiseren. Naast de verschillende voorbeelden van werkvormen die je kan gebruiken om het gesprek aan te gaan willen we nog een aantal tips meegeven om zelf een living lab op te starten.

- Denk goed na over wie het lab organiseert en wie je hierbij aan tafel uitnodigt. Hierin is ook bepalend hoe de uitnodiging eruit ziet, probeer deze zo open mogelijk te houden.
- Bepaal met elkaar het doel van het living lab. Zorg dat ieders verwachtingen heel helder zijn voor alle deelnemers en check dat tussentijds om eventueel de agenda of de opzet bij te stellen.
- Een externe neutrale begeleider kan helpen het gesprek te begeleiden. Er worden soms gevoelige zaken besproken, het helpt als de gespreksleider dan niet zelf betrokken is in het gesprek.
- Zorg voor een intieme setting waarin in vertrouwen gesproken kan worden met elkaar. Nodig daarom ook niet een te grote groep uit om deel te nemen. Zes tot acht personen (bij voorkeur twee mensen van iedere organisatie) is een mooi aantal.
- Bespreek hoe vaak je samen wilt komen in het living lab en hoe je daarna verder gaat.
- Zorg dat je voldoende tijd reserveert voor de sessies. Een goede voorbereiding (programma) helpt om de sessie goed te laten verlopen.





Theorie van de logica's als perspectief op samenwerking



Als vertrekpunt voor het kijken naar lokale samenwerking in het sociale domein hebben we gebruik gemaakt van de theorie van de logica's. Actieve bewoners en professionals kijken naar lokale samenwerking vanuit verschillende posities en doen dat op basis van bepaalde denkwijzen en overtuigingen. Het verkrijgen van meer inzicht in de verschillende logica's was vaak impliciet aan de orde in de living lab-bijeenkomsten. Hieronder geven we een korte toelichting op de theorie.

Esther Vreeken, inmiddels adviseur bij Vilans, gebruikte tijdens haar eerdere afstudeeronderzoek naar de samenwerking tussen burgerinitiatief, welzijn- en zorgorganisatie en gemeente het begrip logica om samenwerking tussen partijen te analyseren. De auteurs McPherson en Sauder hanteren de volgende definitie van logica: 'Een set van gedeelde ideeën en overtuigingen die cognities vormgeven en besluitvormingsprocessen in het organisatieveld beïnvloeden.' (McPherson en Sauder (2013) in Vreeken, E. (2016))*.

Verbindingslogica: De nadruk ligt op het verbinden van burgers en de sociale cohesie en structuren verbeteren in een wijk of dorp.

Zeggenschapslogica: Het gaat om dat burgers (dorpsbewoners) invloed en zeggenschap krijgen in de samenwerking.

Marktlogica: De nadruk ligt op het verbeteren van de concurrentiepositie en het behoud van het marktaandeel.

Efficiëntielogica: Alles moet met zo min mogelijk (economische) middelen in zo'n kort mogelijk tijdbestek gerealiseerd worden.

Professionele logica: Het accent ligt op de unieke kennis en technische vaardigheden van professionals die niet zomaar kan worden overgenomen. In de samenwerking betekent dat de zorg op geprotocolleerde wijze moet worden uitgevoerd en het risico voor de persoon zo klein mogelijk moet zijn.

De verschillende logica's die Vreeken onderscheidde herkennen wij ook in vergelijkbare samenwerkingsverbanden in het land. Dit hebben wij echter niet wetenschappelijk vastgesteld. Het kennen van elkaars logica's binnen een samenwerking helpt om ieders positie in het lokale samenspel beter te snappen. Wellicht zijn bovenstaande logica's herkenbaar, maar ook andere sets aan overtuigingen kunnen binnen uw samenwerking aan de orde zijn. Aandacht geven aan achterliggende logica's kan zorgen dat je beter begrijpt waar bepaald gedrag en handelen of stellingname in discussies uit voortkomt. Aan de hand van de logica's kunnen partijen nagaan hoe deze zich vertalen in de praktijk en met elkaar zichtbaar maken wat dit betekent voor de lokale onderlinge samenwerking.

* Vreeken, E. (2016) De kanteling nader bekeken: Een case studie naar het spanningsveld tussen burgerinitiatieven en zorg en welzijnsaanbieders. VU Amsterdam en Vilans 2016.



Colofon



De Inspiratiewijzer Lokaal Samenspel is een uitgave van:

Landelijk Samenwerkingsverband Actieve bewoners (LSA)

Landelijke vereniging van actieve bewoners.

Movisie

Landelijk kennisinstituut en adviesbureau voor toepasbare kennis, adviezen en oplossingen bij de aanpak van sociale vraagstukken.

Vilans

Landelijk kenniscentrum voor langdurende zorg.

In opdracht van:

Het ministerie van VWS

Vormgeving:

Taluut

Auteurs:

Marieke Koot en Thijs van Mierlo (LSA), Daan de Bruijn, Brieuc-Yves (Mellouki) Cadat-Lampe en Shahrzad Nourozi (Movisie), Floor de Jong, Marjolein de Meijer en Sven Turnhout (Vilans).

Eindredactie:

Rinske Bijl

Met dank aan:

Alle deelnemers van de living labs:

Bert van den Broek, Mariëlle Buijsse, Mechelien Burghout, Rianne Hermanns, Egbert van Hout, Esther Japuncic, Svenja Kuipers, Ton Kunneman, Henriette van der Loop, Wijnie Nieboer en Tineke Nolet.

En de deelnemers die aansloten op de bijeenkomst op 7 februari:

Heleen André de la Porte, Ron Buiting, Kees Fortuin, Ady Hoytink, Gerry Holleman, Peter Kops, Milja Kruijt, Martien Kusters, Paulien Luimes, Aart Meiling, Jan Willem Noordenbos, Jan de Porto, Esther Sarhpatie, Maurice Smit en Rob Steinebach.

Voor meer informatie:

Daan de Bruijn (Movisie): D.debruijn@movisie.nl / 06 5544 0528
Marjolein de Meijer (Vilans): m.demeijer@vilans.nl / 06 2281 0231
Marieke Koot (LSA): marieke@lsabewoners.nl / 030 231 7511

